

BeoConnect

(Voor Windows)

Inleiding

Dagelijks gebruik

BeoConnect opstarten

Verbinding maken met producten

Muziek beschikbaar maken

Foto's en websites beschikbaar maken

Installatie

Instellingen

Producten beheren

Registratie

Versie en updates

Wat moet u doen als ...

De BeoConnect sluiten of verwijderen

Formaten en vereisten

Gebruiksvoorwaarden

Inleiding

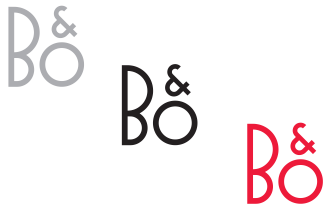
Met de BeoConnect kunt u muziek overzetten van uw computer naar een Bang & Olufsen-product, zoals de BeoSound 5, en functies gebruiken zoals gekleurde favorietenlijsten. De BeoConnect is de schakel tussen uw favoriete mediaspeler, bijvoorbeeld iTunes® of Windows Media Player® en uw Bang & Olufsen-product.

BeoConnect is gratis te downloaden op www.bang-olufsen.com.

Handleiding voor de BeoConnect

In deze handleiding vindt u informatie over de installatie en het gebruik van de BeoConnect.

Dagelijks gebruik **Bedieningsprincipes en interactie**



Systeembalkpictogram

Het pictogram in de systeembalk verandert van kleur in functie van de toestand:

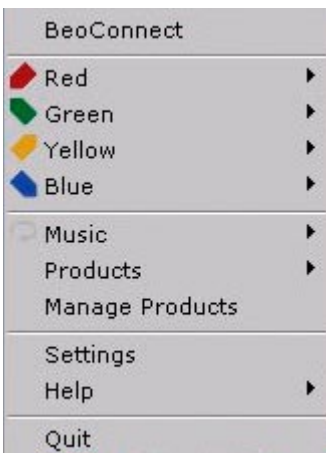
- Als er geen producten zijn aangesloten, is het pictogram wit.
- Als de BeoConnect verbinding aan het maken is met een product, schakelt het pictogram tussen wit en zwart.
- Als er een product is aangesloten, is het pictogram zwart.
- Tijdens het kopiëren, schakelt het pictogram tussen rood en zwart.

Snelmenu

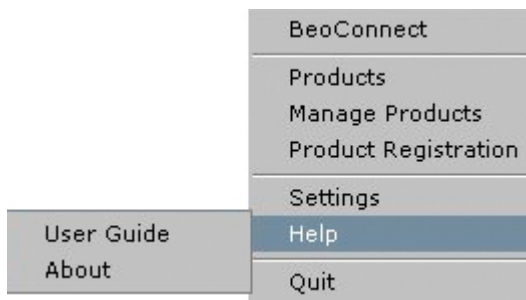
Afhankelijk van het feit of een product is aangesloten of niet, bevat het snelmenu een aantal menu-items waarmee u toegang krijgt tot de verschillende functies en opties van de BeoConnect. De menu-items worden uitgebreider beschreven in de respectieve hoofdstukken.



Snelmenu – geen aangesloten producten.



Snelmenu – product aangesloten.



Menu 'Help'.

Het menu 'Help'

Door in dit menu 'Gebruikershandleiding' te selecteren, wordt deze handleiding geopend. Het menu 'Info' biedt u een dialoogvenster met versie-informatie en de mogelijkheid om te zoeken naar updates. De online gebruikershandleiding en updates zijn enkel beschikbaar als de computer is verbonden met het internet.

Muziek kopiëren en toewijzen

Voordat u muziek kunt kopiëren en toewijzen, moet u uw product toevoegen aan de 'Productlijst', [raadpleeg 'Producten beheren'](#). Verder in deze handleiding vindt u gedetailleerde informatie over het opstarten van de BeoConnect, het verbinden van producten en het kopiëren en toewijzen van muziek.

Uw muziek kopiëren en toewijzen ...

- > Start het programma en open het snelmenu.
- > Selecteer 'Producten' en maak verbinding met het gewenste product als het product niet automatisch wordt verbonden.
- > Markeer een gekleurde favorietenlijst en selecteer de muziek die moet worden toegewezen, of ...
- > ... markeer 'Muziek' en markeer vervolgens 'Selecteren' en klik met de rechtermuisknop op de muziek die moet worden gekopieerd. Selecteer vervolgens 'Kopiëren starten'.

Tijdens het kopiëren, schakelt het pictogram in de systeembalk tussen rood en zwart. Wanneer het kopieerproces is voltooid, wordt het pictogram in de systeembalk zwart.

BeoConnect opstarten

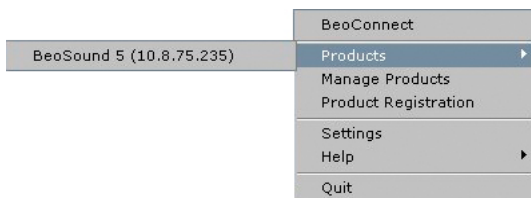
BeoConnect opstarten ...

- > Als het programma niet automatisch wordt gestart, klik dan op 'BeoConnect' in het menu 'Start'.

Het programma zal zoeken naar updates. Als er updates beschikbaar zijn, kunt u kiezen om het programma te updaten voordat u verdergaat met het opstarten. Producten die in het verleden werden verbonden, worden opgesomd samen met Bang & Olufsen-producten die aanwezig zijn in het netwerk. Sommige producten worden automatisch gedetecteerd, andere moeten handmatig worden toegevoegd. [Zie 'Producten beheren'](#). Als 'Automatisch verbinden' is geactiveerd, wordt het verbindingproces gestart.

U kunt via het menu 'Instellingen' de BeoConnect zo instellen dat deze automatisch wordt gelanceerd bij het opstarten van de computer.

Verbinding maken met producten



Als er voordien muziekbestanden werden geselecteerd om te kopiëren of een afspeellijst werd toegewezen aan een gekleurde favorietenlijst, wordt het kopiëren automatisch gestart na de verbinding.

Verbinding maken met een product op het netwerk, zoals de BeoSound 5, kan handmatig of automatisch gebeuren.

Er wordt een verbinding gemaakt in de volgende situaties:

- Wanneer een product wordt geselecteerd bij 'Producten' in het snelmenu.
- Als 'Automatisch verbinden' is geactiveerd in het menu 'Instellingen', maakt het programma bij het opstarten verbinding met het product dat het laatst was verbonden. 'Automatisch verbinden' is standaard geactiveerd.
- Wanneer productomschrijvingen worden ingediend.

Verbinding met een product maken of verbreken ...

- > Open het snelmenu en markeer 'Producten' om een lijst met beschikbare producten weer te geven.
- > Klik op een gewenst product om het te verbinden of om de verbinding te verbreken.

Als een product is aangesloten, is het pictogram op de systeembalk zwart.



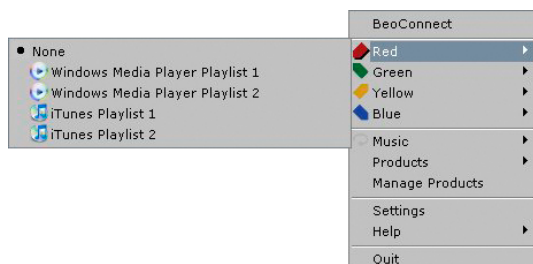
Dialogovenster 'Productwachtwoord'.

Het programma zal een wachtwoord vragen voor uw Bang & Olufsen-product als de BeoConnect het wachtwoord niet kent of als het een verkeerd wachtwoord heeft voor het product waarmee het verbinding probeert te maken. Als het wachtwoord van uw Bang & Olufsen-product werd gewijzigd, moet u die wijziging ook hier doorvoeren. Neem voor meer informatie over wachtwoorden contact op met uw Bang & Olufsen-dealer.

Een product kan niet worden gevonden op het netwerk

Als een product niet kan worden gevonden op het netwerk, wordt 'Kan geen verbinding met het geselecteerde product maken' weergegeven op het scherm. In dat geval moet u het product mogelijk handmatig toevoegen.

Muziek beschikbaar maken



De toewijzingen van gekleurde favorietenlijsten worden opgeslagen voor de vijf laatst verbonden producten. Meer informatie over gekleurde favorietenlijsten vindt u in de bedieningshandleiding van het aangesloten product.



Afspeellijsten en muziekcollecties.

Gekleurde favorietenlijsten toewijzen

Selecteer een afspeellijst uit Windows Media Player of iTunes en wijs die toe aan een gekleurde favorietenlijst op het aangesloten product. Het toewijzen van de inhoud in de afspeellijst begint.

Een gekleurde favorietenlijst toewijzen ...

- > Open het snelmenu en markeer een gekleurde favorietenlijst zoals 'Rood' om de beschikbare afspeellijsten weer te geven.
- > Selecteer een afspeellijst. Het kopiëren begint. Als het kopiëren is voltooid, wordt het pictogram in de systeembalk zwart.

De toewijzing van een gekleurde favorietenlijst verwijderen ...

- > Open het snelmenu en markeer een gekleurde favorietenlijst.
- > Selecteer 'Geen' om de toewijzing van de gekleurde favorietenlijst te verwijderen als u toekomstige wijzigingen aan de gekleurde favorietenlijst niet wilt overbrengen naar het aangesloten product. De gekleurde favorietenlijst zal hiermee niet worden verwijderd van uw product. Om muziek te verwijderen van uw Bang & Olufsen-product raadpleegt u de handleiding die bij uw product zit.

Muziek selecteren om te kopiëren

Kopieer afspeellijsten en mediacollecties naar het aangesloten product.

Muziek selecteren om te kopiëren ...

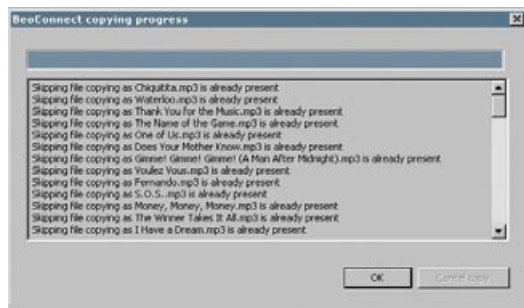
- > Open het snelmenu en markeer 'Muziek'.
- > Markeer 'Selecteren'.
- > Selecteer met de rechtermuisknop een of meerdere afspeellijsten of mediacollecties om ze te kopiëren. Verwijder het vinkje van een geselecteerde afspeellijst als u niet wilt dat deze wordt gekopieerd.

Het kopiëren starten van de geselecteerde afspeellijsten en mediacollecties ...

- > Open het snelmenu en markeer 'Muziek'.
- > Selecteer 'Kopiëren starten'. Het kopiëren begint. Als het kopiëren is voltooid, wordt het pictogram in de systeembalk zwart.

Mediawijzigingen kopiëren

Als wijzigingen worden aangebracht in uw mediaspeler, worden de gewijzigde afspeellijsten en mediacollecties gekopieerd. De wijzigingen worden vervolgens gekopieerd naar het aangesloten product. [Raadpleeg het gedeelte over de kopieervoortgang in dit hoofdstuk](#). Als een kopieerproces al werd gestart, gaat het kopiëren door en worden de wijzigingen achteraf gekopieerd.



Statusvenster.

Kopieervoortgang

Er wordt een kopieerproces gestart wanneer gekleurde favorietenlijsten worden toegewezen en afspeellijsten of mediacollecties worden geselecteerd. De wijzigingen worden gekopieerd wanneer het product wordt aangesloten.

Media kopiëren ...

De BeoConnect kopieert geldige tracks, albumhoezen indien aanwezig, en geeft met een zwart pictogram in de systeembalk aan wanneer het kopieerproces is voltooid. Voor informatie over ondersteunde bestandsformaten, [zie 'Formaten en vereisten'](#).

- > Klik tijdens het kopiëren met de linkermuisknop op het pictogram in de systeembalk om een statusvenster weer te geven.
- > Klik op 'OK' om het venster te sluiten.

Tijdens het kopiëren kunnen geen andere acties worden uitgevoerd in de BeoConnect behalve het kopiëren annuleren.

Het kopiëren wordt enkel uitgevoerd als Windows Media Player of iTunes is gestart en de bestanden geldig zijn. Als de schijf van het product vol is of de netwerkverbinding wordt verbroken, wordt het kopiëren onderbroken. Het kopieerproces wordt opnieuw gestart zodra er weer ruimte is op de schijf van het product.

Als 'Bestanden overschrijven' in het menu 'Instellingen' is ingeschakeld en de BeoConnect kopieert een bestand met dezelfde naam als een bestaand bestand maar met een andere grootte en/of tijdstempel, wordt het bestaande bestand overschreven. Als 'Bestanden overschrijven' in het menu 'Instellingen' is uitgeschakeld en de BeoConnect kopieert een bestand met dezelfde naam als een bestaand bestand maar met een andere grootte en/of tijdstempel, wordt het bestand gekopieerd zonder te overschrijven.

Een kopieerproces annuleren ...

- > Klik op 'Kopiëren annuleren' om het kopieerproces te annuleren.

Foto's en websites beschikbaar maken

Foto's beschikbaar maken

Om toegang te krijgen tot uw foto's en kleine videoclips op uw product moet u die eerst beschikbaar maken op uw computer en vervolgens de bestanden handmatig kopiëren. De BeoConnect zal ervoor zorgen dat een netwerkschijf op uw computer wordt toegewezen aan uw product.

Uw foto's beschikbaar maken ...

- > Plaats foto's en videoclips op uw computer.
- > Open 'Windows Verkenner'. Markeer en kopieer de geselecteerde bestanden.
- > Selecteer de schijf die is toegewezen aan uw BeoMaster 5. In het menu 'Instellingen' van de BeoConnect kunt u selecteren welke netwerkschijf moet worden gedeeld.
- > Plak uw foto's en videoclips in de map 'Photo'. U kunt submappen aanmaken in de map 'Photo' om uw bestanden te sorteren en organiseren.
- > De foto's en videoclips zijn nu beschikbaar wanneer u de BeoMaster 5 activeert via uw televisie.

Websites beschikbaar maken

In Internet Explorer kunt u favorieten aanmaken en ze kopiëren als snelkoppelingen naar de BeoMaster 5 om zo de websites te openen op uw televisie als opgeslagen favorieten.

Uw websites beschikbaar maken ...

- > Open 'Windows Verkenner' en selecteer de map waarin de favorieten zijn opgeslagen als snelkoppelingen op uw computer. In Windows XP worden de snelkoppelingen bewaard in: 'C:\Documents and Settings\uw gebruikersnaam\Favorieten'. Raadpleeg 'Help en ondersteuning' in Windows om de locatie te vinden.
- > Markeer en kopieer de geselecteerde snelkoppelingen.
- > Selecteer in 'Windows Verkenner' de schijf die is toegewezen aan uw BeoMaster 5. In het menu 'Instellingen' van de BeoConnect kunt u selecteren welke netwerkschijf moet worden gedeeld.
- > Plak de favorieten van uw computer in de map 'Favorieten' op de toegewezen netwerkschijf. U kunt kopiëren naar mappen die al bestaan of eigen mappen aanmaken.
- > De websites kunnen nu worden bekeken op uw televisie.

Raadpleeg 'Help en ondersteuning' in Windows voor meer informatie over het kopiëren en verplaatsen van bestanden en mappen.

Installatie

De BeoConnect installeren op de computer

- > Start het installatieprogramma en selecteer een taal. Er verschijnt een welkomstbericht.
- > Klik om de [licentieovereenkomst voor eindgebruikers \(EULA\)](#) te aanvaarden.
- > Selecteer een locatie om de BeoConnect te installeren. Een snelkoppeling naar de BeoConnect wordt toegevoegd aan het menu 'Start' en het installatieprogramma detecteert welke mediaspelers op de computer zijn geïnstalleerd.
- > Selecteer of 'BeoConnect lanceren bij het opstarten' moet worden ingeschakeld om de BeoConnect automatisch te lanceren wanneer de computer wordt ingeschakeld en het kopiëren en toewijzen van geselecteerde muziek automatisch moet worden uitgevoerd. Selecteer of de instellingen 'Gebruik de Windows Media Player met de BeoConnect' en 'Gebruik iTunes met de BeoConnect' moeten worden geactiveerd zodat uw afspeellijsten in Windows Media Player en/of iTunes beschikbaar worden.
- > De installatie is nu voltooid en het programma wordt gestart.



Installatieprogramma BeoConnect.

De installatie wordt geannuleerd als:

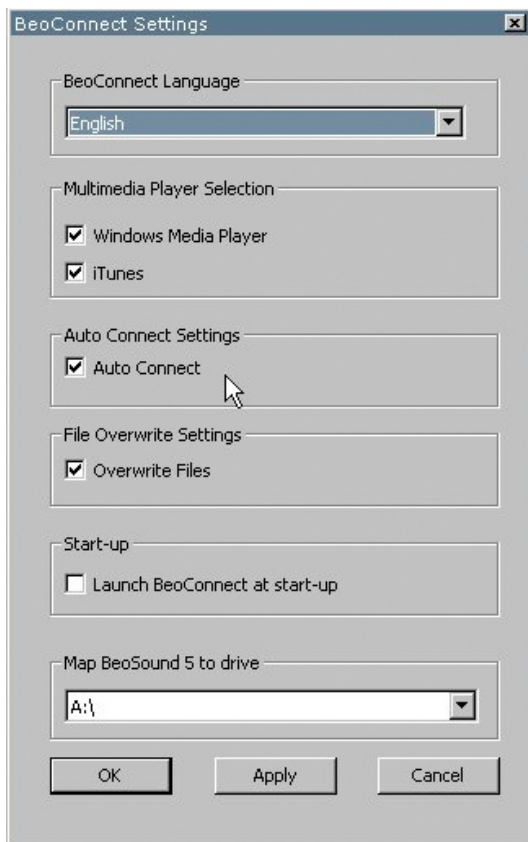
- Het besturingssysteem niet compatibel is. [Zie 'Formaten en vereisten'](#).
- De versie van de BeoConnect ouder is dan de bestaande versie op de computer.
- De EULA niet wordt geaccepteerd.

Als de BeoConnect al is geïnstalleerd, wordt voorgesteld om de versie te herstellen of te upgraden afhankelijk van de huidige versie:

- Als de versie van de BeoConnect nieuwer is dan de bestaande versie, wordt u gevraagd om de EULA te accepteren en wordt vervolgens de installatie voortgezet.
- Als de versie van de BeoConnect dezelfde is als de bestaande versie, kunt u die versie herstellen en vervolgens doorgaan met de installatie. Alle instellingen worden bewaard wanneer de BeoConnect wordt gerepareerd of geüpgraded. Bijgevolg worden alle afspeellijsten en muziekcollecties die zijn geselecteerd om te worden gekopieerd en toegewezen ook na het herstellen of upgraden gekopieerd en toegewezen.

Instellingen

U kunt wijzigingen aanbrengen in het menu 'Instellingen' om de BeoConnect af te stemmen op uw behoeften.



Menu 'Instellingen'.

Instellingen bepalen voor de BeoConnect ...

- > Open het snelmenu en selecteer 'Instellingen'.
- > Maak uw voorkeursinstellingen.
- > Klik op 'OK' om de instellingen op te slaan en het menu te verlaten, op 'Toepassen' om op te slaan zonder het menu te verlaten of op 'Annuleren' om het menu te verlaten zonder op te slaan.

'BeoConnect-taal'

Selecteer de taal die door de BeoConnect gebruikt moet worden.

'Multimediaspelerselectie'

Selecteer welke mediaspelers geactiveerd moeten worden. Enkel afspeellijsten en muziekcollecties van geactiveerde mediaspelers worden getoond.

'Automatische-verbindinginstellingen'

Selecteer of de BeoConnect automatisch verbinding moet maken met het laatst verbonden product als het programma wordt gestart.

'Instellingen voor overschrijven van bestanden'

Selecteer of een bestand automatisch moet worden overschreven als een bestaand bestand met dezelfde naam, maar verschillende grootte en/of tijdstempel aanwezig is op het aangesloten product.

'Opstarten'

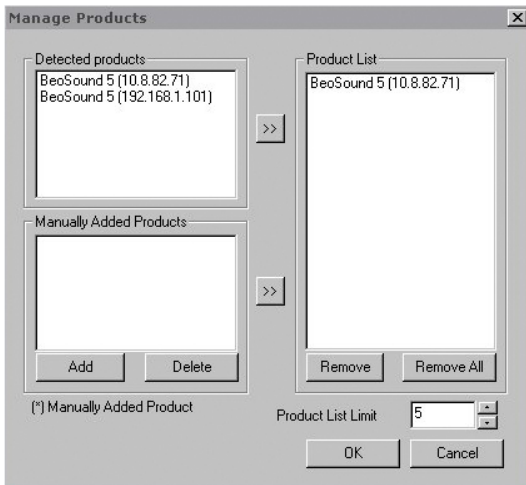
Selecteer of de BeoConnect automatisch moet worden gelanceerd wanneer de computer wordt opgestart.

'BeoSound 5 aan station toewijzen'

Selecteer of wijzig het station dat wordt gebruikt om een BeoSound 5/BeoMaster 5 toe te wijzen. Het station zal worden gebruikt als gedeeld netwerkstation voor foto's, videoclipen en websites zodat u ze kunt bekijken op uw televisie via de BeoMaster 5.

Producten beheren

Producten worden indien mogelijk automatisch gedetecteerd door de BeoConnect, maar ze kunnen ook handmatig worden toegevoegd. Handmatig toegevoegde producten kunnen opnieuw worden verwijderd. U moet selecteren welke van de gevonden en toegevoegde producten moeten worden getoond in de 'Productlijst' en de limiet van producten in die lijst wijzigen.



Dialogvenster 'Producten beheren'.

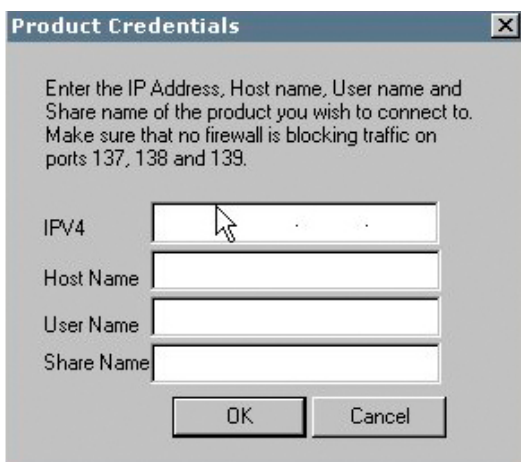
Een product handmatig toevoegen ...

- > Open het snelmenu en selecteer 'Producten beheren'.
- > Klik op 'Toevoegen' om een venster met 'Productomschrijvingen' weer te geven.
- > Vul het 'IPV4-adres', de 'Hostnaam', de 'Gebruikersnaam' en de 'Sharenaam' in.
- > Klik op 'OK' om een product toe te voegen of op 'Annuleren' om de bewerking te annuleren.

Voor het IP-adres en de hostnaam raadpleegt u '[Wat moet u doen als ...](#)'. Voor informatie over de gebruikersnaam en de sharenaam raadpleegt u uw Bang & Olufsen-dealer.

Een handmatig toegevoegd product verwijderen ...

- > Open het snelmenu en selecteer 'Producten beheren'.
- > Klik op het product dat u wilt verwijderen in de lijst 'Handmatig toegevoegde producten'.
- > Klik op 'Verwijderen' om het product te verwijderen.



Dialogvenster 'Productomschrijvingen'.

Een product toevoegen aan de 'Productlijst' ...

- > Open het snelmenu en selecteer 'Producten beheren'.
- > Klik op het gewenste product in ofwel 'Aangetroffen producten' of 'Handmatig toegevoegde producten' om het te markeren.
- > Klik op de juiste pijltjesknop in het midden van het venster om het product toe te voegen.

Een handmatig toegevoegd product wordt gevolgd door een * in de 'Productlijst'.

Producten verwijderen uit de 'Productlijst' ...

- > Open het snelmenu en selecteer 'Producten beheren'.
- > Klik op het gewenste product in de 'Productlijst' om het te markeren en klik op 'Verwijderen' om het te verwijderen.
- > U kunt klikken op 'Alles verwijderen' om alle producten uit de lijst te verwijderen.

De limiet van producten in de 'Productlijst' wijzigen ...

- > Open het snelmenu en selecteer 'Producten beheren'.
- > Selecteer in het veld 'Limiet productlijst' het aantal producten dat kan worden toegevoegd aan de 'Productlijst'. Het maximale aantal is vijf.

Registratie

U moet online een registratiepagina openen om de BeoSound 5/BeoMaster 5 te registreren en vanaf het product toegang te krijgen tot online diensten zoals internetradiostations.

Uw product registreren ...

- > Open het snelmenu wanneer er geen producten zijn aangesloten en selecteer 'Productregistratie' om de pagina met de productregistratie te openen.
- > Vul de gevraagde informatie in.

De registratie kan niet worden uitgevoerd zonder internetverbinding.

Versie en updates



Dialogovenster 'Info'.



Dialogovenster 'Controleren op updates'.

Versie-informatie

Het dialoogvenster 'Info' toont u de versie-informatie en een knop om te zoeken naar updates.

Versie-informatie bekijken ...

- > Open het snelmenu en klik op 'BeoConnect' om een dialoogvenster te openen met de huidige versie en een knop om te zoeken naar updates.
- > Klik op 'OK' om het venster te sluiten.

Software-updates

U kunt zoeken naar beschikbare software-updates en ze ook downloaden.

Controleren op updates ...

- > Open het snelmenu en klik op 'BeoConnect'.
- > Klik op de knop 'Controleren op updates'.
- > Als er updates beschikbaar zijn, klikt u op 'Update' om de software te updaten of op 'OK' om het venster te sluiten.

Als er geen verbinding is met het internet, verschijnt het bericht 'Kan niet op updates controleren'.

Wat moet u doen als ...

De BeoConnect geen mediaspeler kan vinden of een incompatibele versie detecteert ...

Als Windows Media Player 11 of iTunes 8 niet zijn geïnstalleerd of als er een oudere versie aanwezig is, wordt u daarvan op de hoogte gebracht. U moet een van de bovenstaande versies installeren of upgraden. Als beide mediaspelers zijn geïnstalleerd en één ervan een oudere versie is, wordt u gevraagd om die mediaspeler te upgraden. U kunt nog steeds gebruik maken van de andere mediaspeler.

De BeoConnect een versie van de BeoPlayer detecteert ...

U wordt op de hoogte gebracht als de BeoPlayer niet compatibel is, m.a.w. als de versie ouder is dan 5.04. Als de versie compatibel is, wordt u gevraagd om de BeoConnect te gebruiken om media te kopiëren en toe te wijzen aan uw product. Als de versie van de BeoPlayer compatibel is met de BeoConnect en N.Music van de BeoPlayer is geopend, wordt u gevraagd die te sluiten.

Een product niet automatisch wordt gevonden ...

Als een product draadloos met uw computer is verbonden, wordt het mogelijk niet automatisch gevonden. Om een product handmatig toe te voegen, [raadpleegt u 'Producten beheren'](#).

De verbinding met uw product wordt verbroken ...

Als er een ander product geselecteerd is, verbreekt de BeoConnect de verbinding met het huidige product en maakt het verbinding met het nieuwe product. Als het programma wordt gesloten, wordt tevens de verbinding verbroken. Als de verbinding met een product om een andere reden wordt verbroken, controleer dan de toestand van uw thuisnetwerk.

U het IP-adres en de hostnaam van uw BeoSound 5 wilt vinden ...

- > Schakel de BeoSound 5 in en beweeg de hendel naar 'MODUS'.
- > Gebruik het wiel om 'INSTELLING' te markeren.
- > Druk twee keer op de pijltjestoets naar rechts, gevolgd door GO om de klantinstellingen te openen.
- > Beweeg de hendel naar 'NETWERKINFO'. U krijgt nu de hostnaam en het IP-adres te zien van uw BeoSound 5.

U het IP-adres en de hostnaam van uw BeoMaster 5 stand-alone wilt vinden ...

- > Schakel de BeoMaster 5 in en open de menu-overlay op uw televisie.
- > Druk op de menuknop op de afstandsbediening en druk op 9 om het menu 'Configuratie' te openen.
- > Druk op de rode knop, gevolgd door GO om de klantinstellingen 'Netwerkinfo' en 'Product info' te openen.
- > Gebruik de pijltjestoetsen om naar 'Netwerkinfo' te gaan en druk op de middelste knop (GO). U krijgt nu de hostnaam en het IP-adres te zien van uw BeoMaster 5.

U niet wilt dat uw producten worden opgestart wanneer de BeoConnect wordt gestart ...

U kunt de functie 'Automatisch verbinden' uitschakelen in het menu 'Instellingen'. [Zie 'Instellingen'](#).

Wordt de BeoPlayer gewijzigd als de BeoConnect wordt geïnstalleerd ...

Als de versie van de BeoPlayer compatibel is met de BeoConnect en N.Music van de BeoPlayer is geopend, wordt u gevraagd die te sluiten. Compatibele versies van de BeoPlayer (versie 5.04 of hoger), verliezen een aantal functies als de BeoConnect wordt geïnstalleerd. De BeoPlayer gaat over op de zelfstandige modus voor N.Music. Bijgevolg worden alle activiteiten voor de verwerking van media en het kopiëren van gekleurde favorietenlijsten en afspeellijsten uitgeschakeld en kunt u enkel de bestanden weergeven die zijn opgeslagen in de BeoPlayer. Als u enkel muziekbestanden hebt opgeslagen in de BeoMaster 5, is de map N.Music in de BeoPlayer mogelijk leeg.

De BeoConnect sluiten of verwijderen

De BeoConnect sluiten

U kunt op elk moment het programma sluiten, tenzij er een overdracht bezig is.

De BeoConnect sluiten ...

- > Open het snelmenu en selecteer 'Verlaten' om het programma te sluiten.

De BeoConnect verwijderen

U kunt de BeoConnect op elk moment verwijderen van uw computer. Om de BeoPlayer te herstellen naar de toestand voor de installatie van de BeoConnect, moet u de BeoPlayer opnieuw installeren.

Houd er rekening mee dat de instellingen van N.Music stand-alone in de BeoPlayer worden verwijderd.

De BeoConnect verwijderen ...

- > Om de BeoConnect te verwijderen, selecteert u het menu 'Start', markeert u BeoConnect en selecteert u vervolgens BeoConnect deïnstalleren'.

Het programma kan ook worden verwijderd via 'Programma's wijzigen of verwijderen' in Windows.

Formaten en vereisten

Bestandsformaten

Het is niet mogelijk om niet-ondersteunde formaten, muziek beschermd door DRM en foto's te kopiëren. De toegang tot foto's verloopt via een gedeelde netwerkschijf. Beschikbare albumhoezen worden gekopieerd als een jpeg-bestand bij een track. Om te controleren welke muziekformaten worden ondersteund, raadpleegt u de productspecificaties van uw Bang & Olufsen-product.

Vereisten

Er moet worden voldaan aan een aantal vereisten voordat de BeoConnect kan werken. De muziekbestanden moeten lokaal zijn opgeslagen, bijvoorbeeld op de lokale harde schijf of een USB-stick.

Minimale softwarevereisten:

- Het besturingssysteem moet ten minste Windows XP SP3, Windows Vista SP1 of Windows 7 zijn, 32-bit of 64 bit.
- Windows Media Player 11 en/of iTunes 8.

Dankwoord en aansprakelijkheid

De productnamen die in deze handleiding worden vermeld, zijn mogelijk handelsmerken of gedeponeerde handelsmerken van andere bedrijven.

Windows Media Player is een gedeponeerd handelsmerk van Microsoft Corporation in de Verenigde Staten en andere landen.

iTunes is een handelsmerk van Apple Inc., gedeponeerd in de Verenigde Staten en andere landen.

End User License Agreement (EULA)

Use of this Bang & Olufsen software requires that you accept the terms and conditions of this End User License Agreement. Continuing to download the software constitutes an implicit acceptance of the terms of this Agreement.

The software is provided “as is” without warranty of any kind, neither expressed nor implied, including, but not limited to the implied warranties of merchantability and fitness for a particular purpose. Bang & Olufsen explicitly disclaims all liability for loss or damage including, but not limited to, direct damage, direct loss, loss of profits, consequential loss, personal injury and injury to personal property which may result from downloading the software, using the software, inability to use the software or defects in the software. Additionally Bang & Olufsen shall in no way be obligated to update the software, hereunder to correct defects in the software, should this be necessary.

Neither installation nor use of the software nor acceptance of the terms of this Agreement permit you to use any name, logo or trademark used or registered by Bang & Olufsen. Reverse engineering, decompilation, disassembling of the software or any of its content is prohibited. Rental, leasing, networking, resale, or redistribution of the software is also prohibited.

Bang & Olufsen strongly advise you not to download illegal music. Bang & Olufsen is under no circumstances liable for any content stored using the software, and Bang & Olufsen does not provide you with any license or permission to use any name or any intellectual property right, including any rights, patents or trademarks.

Copyright Bang & Olufsen A/S. Bonjour function used by BeoConnect Product is licensed under the Apache License, Version 2.0 (the “License”); you may not use this file except in compliance with the License. You may obtain a copy of the License at “<http://www.apache.org/licenses/LICENSE-2.0>” Unless required by applicable law or agreed to in writing, software distributed under the License is distributed on an “AS IS” BASIS, WITHOUT WARRANTIES OR CONDITIONS OF ANY KIND, either express or implied. See the License for the specific language governing permissions and limitations under the License.